

Tellija: Elektrilevi OÜ

Veskiposti tn 2, 10138 Tallinn, Eesti, tel. 777 1545, info@elektrilevi.ee

Töö nr. PL24-20-33

PUMPLA LIITUMINE MADALPINGEL

JAAMA PLATS 1A, RAASIKU ALEVIK, RAASIKU VALD, HARJUMAA

ELEKTRITÖÖPROJEKT

Vastutav isik: Jegor Vargo
Kvalifikatsioon: A pädevus

Projekteerija: Nikita
Demeštšenko

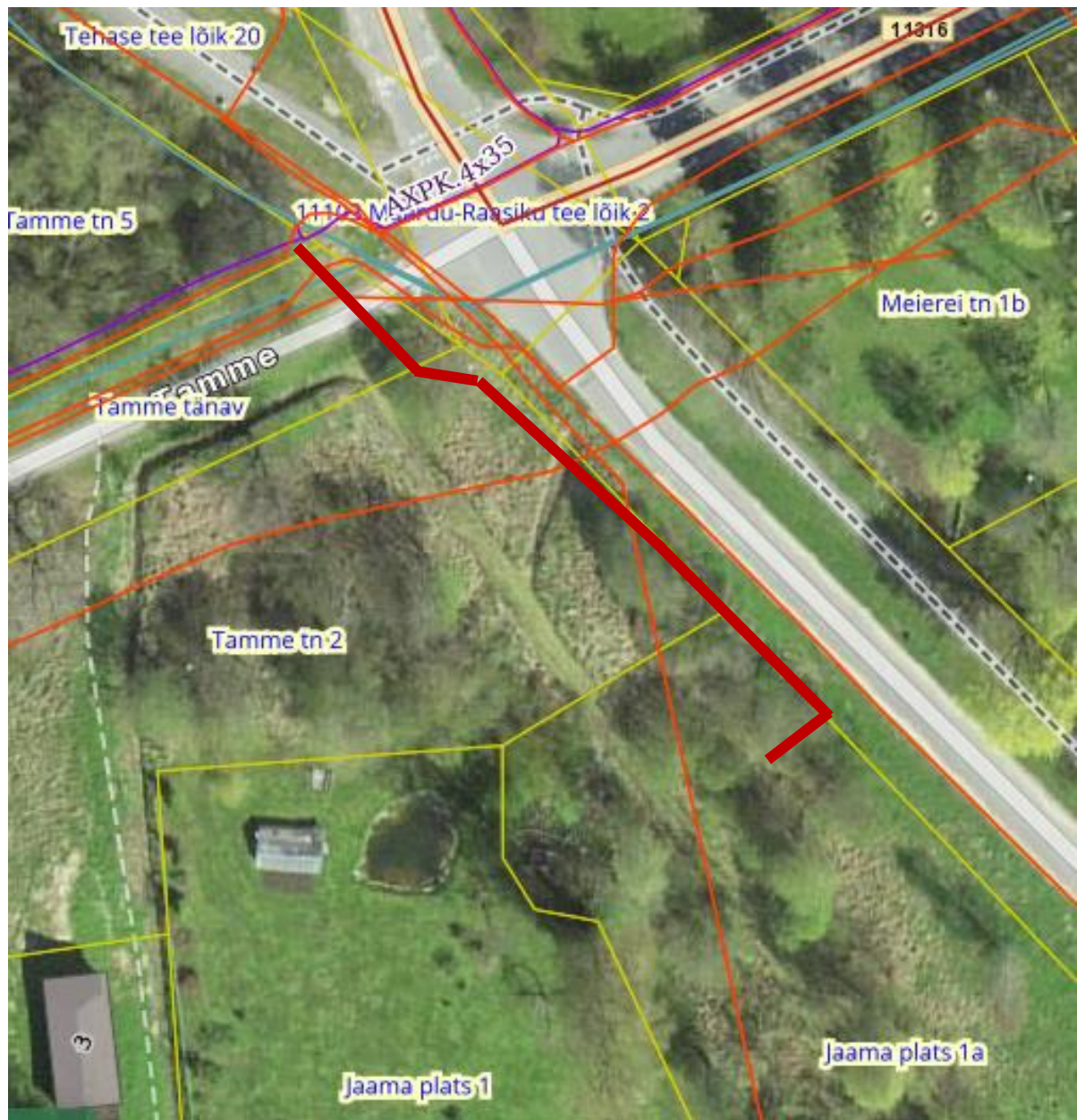
Tallinn, 10.2024

SISUKORD

SISUKORD.....	2
ASUKOHA SKEEM	3
SELETUSKIRI.....	4
ÜLDIST	4
1. ELEKTRIVARUSTUS	4
2. KAABLI PAIGALDUSNÕUDED.....	5
3. MAANDAMINE JA MAANDUSPAIGALDISED.....	5
4. KAITSEVÖÖND	6
5. MAASTIKU JA TEEDE TAASTAMINE	6
6. EHITUSJÄÄTMED	6
7. EHITUSTÖÖDE DOKUMENTEERIMINE	6
8. KÄIDUJUHEND	6
9. ELEKTRIPAIGALDISE AUDIT	7

JOONISED JA LISAD			
Lehe nr	Nimetus	Joonise nr	Faili nimi
1/1	Elektrikaablite asendiplaan	EV-1	PL242033_TP_EL-4-01_EV-1-Asend
1/1	Katete taastamise plaan, ristlõiked	TL-5-1,2	PL242033_TP_EL-4-02_TL-5-Taastamine
1/1	Elektrivarustuse skeem	EV-2	PL242033_TP_EL-7-01_EV-2+EV-3-skeemid
1/1	AJ piirkonnaskeemi parandus	EV-3-1	
1/1	AJ skeemi parandus	EV-3-2	
1/1	Spetsifikatsioon		PL242033_TP_EL-8-01_Spets
Lisa 1	Kooskõlastuste koondtabel		PL242033_TP_EL-2-01_KK-tabel
Lisa 2	Kooskõlastused		PL242033_TP_EL-2-02...

ASUKOHA SKEEM



SELETUSKIRI

ÜLDIST

Käesolevas tööprojekti PL24-20-33 on lahendatud Harju maakonnas, Raasiku vallas, Raasiku alevikus, Jaama plats 1a liitumine madalpingel. Tellija (Elektrilevi OÜ) projekti kood: LC2460.

Projekt on koostatud vastavalt:

1. Eestis kehtivatele seadustele, sh „Ehitusseadustik“ ja „Seadme ohutuse seadus“;
2. Majandus- ja taristuministri 17. juuli 2015 a. määrusele nr 97 „Nõuded ehitusprojektile“;
3. Raasiku Vallavolikogu 06.03.2017 määrus nr 19 „Raasiku valla heakorraeeskiri“;
4. Raasiku Vallavolikogu 25.10.2019 määrus nr 18 „Raasiku valla kaevetööde eskiri“;
5. Raasiku Vallavolikogu 01.03.2022 määrus nr 3 „Raasiku valla jäätmehoolduseeskiri“
6. Standardile EVS 843 „Linnatänavad“;
7. Standardi seeriale EVS-HD 60364-4 „Madalpingelised elektripaigaldised“;
8. Standardile EVS-HD 60364-5-54 „Madalpingelised elektripaigaldised. Osa 5-54: Elektriseadmete valik ja paigaldamine. Maandamine ja kaitsejuhgid“;
9. Standardile EVS 932 „Ehitusprojekt“;
10. Standardile EVS-EN 61140 „Kaitse elektrilöögi eest. Ühisnõuded paigaldistele ja seadmetele“;
11. Eesti Energia võrgustandardile EE 10421629-JV;
12. Elektrilevi OÜ „Elektripaigaldise projekti koostamise juhend“ J352.

Käesolevas projektis toodud materjalide tüübid on soovituslikud. Kasutada võib ka teisi samasuguste tehniliste andmetega materjale, mis on aktsepteeritavad Elektrilevi OÜ poolt. Alternatiivsete toodete kasutamine tuleb eelnevalt Tellijaga kooskõlastada.

Kolm päeva enne liiniehitustööde algust on ehitajal kohustus võtta ühendust kinnistute valdajatega, teavitades neid tööde teostamisest nende maaüksusel ning arvestama nende tingimuste ja nõudmistega, samuti arvestama kõikide tehnovõrkude valdajate kooskõlastuses esitatud tingimustega (vt. Kooskõlastuste koondtabelit).

Kui ehitustööde käigus tehakse võrreldes tööprojektiga muudatusi, peab need eelnevalt kooskõlastama Elektrilevi OÜ tellimuse kuraatoriga, kes otsustab projekteerija kaasamise ja projekti dokumentide muutmise vajaduse.

Tööd teostada vastavalt Eesti Vabariigis kehtivatele normidele ning seadustele ja Elektrilevi OÜ nõuetele, kinni pidada töötervishoiu, tööohutuse ja elektriohutuse nõuetest ning headest tavadest. Tööd teostada kooskõlastatult Elektrilevi OÜ varahalduriga, enne ehitustööde algust teavitada kohalikku omavalitsust. Meetmed ohutuks tööks elektriseadmetel ja nende kaitsetsoonis määrata kindlaks tööjuhatuse koosolekul enne töödega alustamist.

1. ELEKTRIVARUSTUS

Pumpla madalpingel liitumiseks on projekteeritud liitumiskilp peakaitsmega 3x20A kinnistu piirile.

Projekteeritava liitumiskilbi toiteks on projekteeritud olemasolevast liitumiskilbist maakaabelliin. Projekteeritud maakaabli ühendamiseks olemasolevas liitumiskilbis paigaldada haruklemmid.

2. KAABLI PAIGALDUSNÕUDED

Projekteeritud maakaabelliinid rajatakse lahtise kaeve teel vastavalt asendiplaanil toodud paigutusele (vt. joonis EV-1). Haljasalal kaabelliin paigaldatakse kaablikaitsetorusse tugevusega 450N sügavusele vähemalt 0,7 m ning sõidutee all kaablikaitsetorusse tugevusega 750N sügavusele vähemalt 1,0 m, 5...10 cm liivaalusele ning kaetakse 5...10 cm liivakihiga.

Tehnovõrkude kaitsevööndis kaevatakse käsitsi.

Kuivenduskraaviga ristuda PVC kaitsetorus 450N vähemalt 0,5 m allpool kraavipõhja. Ehitaja peab taastama kuivenduskraavi. Projektiga tehtavad tööd ei tohi halvendada olemasolevat drenaažkuivendussüsteemi.

Madalpinge maakaabli ristumisel ning rööpkulgemisel teiste kommunikatsioonidega tuleb järgida järgnevaid nõudeid:

Tehnorajatis	Rõhtvahekaugus rööpkulgemisel, m	Püstvahekaugus ristumisel, m
MP elektrikaabel	0,1**/0,2-0,5	0,0*/0,2
KP elektrikaabel	0,1**/0,2-0,5	0,1*/0,3
Kaugküttetorustik	0,5	0,2
Vee- ja kanalisatsioonitoru	1,0	0,3
Drenaaži- ja sadeveekanalisatsioon	1,0	0,3
Gaasitoru	1,0	0,3
Sidekaabel või –kanalisatsioon	0,25-0,5	0,0*/0,2

* Mõlemad kaablid on kaitstud katte, kaablikattekihi või kaitsetorusga.

** Sama kaablivaldaja.

Kitsastes oludes, kooskõlastatult trasside valdajatega, võib seda kaugust vähendada.

Kaabli montaažil jälgida kaabli tootja poolt lubatud painderaadiusi ja tõmbe jõudusid. Paigaldatav maakaabel ja kaablikanaliseerimine tuleb kogu ulatuses märgistada hoiatuslindiga. Hoiatuslint peab olema kollast värvi ning sisaldama musta värviga hoiatust, et tegemist on elektrikaabliga. Hoiatuslintide paigaldussügavus on 30 cm ülalpool kaablit või kanalisatsiooni. Kaabli otsad tuleb märgistada kaablilipikutega.

3. MAANDAMINE JA MAANDUSPAIGALDISED

Maanduspaigaldise ehitamisel tuleb lähtuda Elektrilevi OÜ normdokumendist P393. Madalpingevõrgu üksiku maanduspaigaldise maandusimpedantsi väärtus peab vastama 100 Ω nõudele kui maandusolud seda võimaldavad. Liitumiskilbile rajada maandur, mis koosneb vähemalt kahest 1,5m pikkusest vertikaalsest varrasmaandurist.

Iga liinilõigu viimasele liitumiskilbile rajada potentsiaalitasandusrõngas ca 30 cm sügavusel ja 1 m raadiusega kilbist. Projekteeritud potentsiaalitasandusrõngas peab olema paigaldatud vastavalt standardile P343 "0,4 - 20 kV võrgustandard - 0,4 kV liitumispunkt".

4. KAITSEVÖÖND

Projekteeritava maakaabelliini kaitsevöönd on piki kaabelliini kulgev ala, mida mõlemalt poolt piiravad liini äärmistest kaablitest 1 meetri kaugusel paiknevad mõttelised vertikaaltasandid. Projekteeritava liitumiskilbi ümber ulatub kaitsevöönd 2 meetri kaugusele rajatise välisseinast.

5. MAASTIKU JA TEEDE TAASTAMINE

Ehitustööde käigus tekkinud kahjustuste ulatus sõltub ehitusajast. Ehitajal lasub kohustus täita kaablikraav tihendatud pinnasega. Kaablikraavist tuleb liigne pinnas teisaldada. Ehitaja on kohustunud taastama tööde käigus kahjustada saanud pinnase, siluma ja täitma mehhanismide poolt tekitatud jäljed. Kõlvikult koristada tööde käigus tekkinud ehitusjäätmekivid ja muu ehitusprah. Ehitaja peab taastama kaablitrassi pealiskihi, murukatted, teekatte vastavalt nende endisele kujule. Taastamine teostada vastavalt katete taastamise plaanile. Tööde teostamisel kasutada keskkonnasõbralikke meetodeid.

6. EHITUSJÄÄTMED

Tööde teostamise käigus peab töövõtja juhinduma „Raasiku valla jäätmehoolduseeskiri” (Raasiku Vallavolikogu 01.03.2022 määrus nr 3). Eeskiri määrab kindlaks jäätmehoolduse korra Jõelähtme valla haldusterritooriumil ja on kohustuslik kõikidele juriidilistele ning füüsilistele isikutele. Käesoleval objektil võivad ehitusjäätmekivide hulka kuuluda ehituskivide ja ehitusmaterjalide jäätmekivid. Töö käigus ei teki ohtlikke ehitusjäätmekive.

Ehitusjäätmekivid tuleb sorteerida liikidesse nende tekkekohal. Eraldi tuleb sorteerida mineraalsed jäätmekivid (kivid ja ehituskivid) ning tõrva mittersisaldav asfalt. Tuleb rakendada kõiki võimalusi ehitusjäätmekivide taaskasutamiseks.

Väljakaevatav täitepinnas tuleb võimalusel taaskasutada, ülejäänud pinnas vedada välja ja utiliseerida. Ehitustööde käigus määrata ehitusplatsil väljakaevatava täitepinnase ladustamise asukoht.

7. EHITUSTÖÖDE DOKUMENTEERIMINE

Ehitustööde dokumenteermisel lähtuda Eesti Vabariigi „Ehitusseadustikust” ja jaotusvõrgu elektripaigaldise kasutuselevõtu protseduurist. Ehituse järelevalvet teostab elektrivõrgu esindaja.

8. KÄIDUJUHE

Peale kaabelliini kasutuselevõttu, pärast esimest ekspluatatsioonisaastat, tuleb teha seadmete ja liinitrassi ülevaatus. Ülevaatus teha päevasel ajal, kontrollides põhjalikult elektriseadmete kõiki elemente. Kontrollimisel pöörata erilist tähelepanu järgmistele elementidele:

- liini trassile, seadmete seisukorrale ja kaablite kinnitusele,

- märkide, plakatite, hoiatuste ja pealkirjade olemasolule.

Seadmete ülevaatusel täita ülevaatus leht ja kanda sellele avastatud defektid (olemasolul). Defektide avastamisel määrab selle kõrvaldamise viisi ja aja piirkonna varahaldur. Pärast esimest ekspluatatsioon aastat lähtuda ülevaatuste ja hooldustööde planeerimisel jaotusvõrgu kaabelliinide hoolduskavade koostamise juhendist ja nõuetest.

9. ELEKTRIPAIGALDISE AUDIT

Vastavalt „Ehitusseadustikule“ (Riigikogu, RT I, 05.03.2015, 1), „Seadme ohutuse seadusele“ (Riigikogu, RT I, 23.03.2015, 4) ning „Auditi kohustusega elektripaigaldised ning nõuded elektripaigaldise auditile ja auditi tulemuste esitamisele“ (Majandus- ja taristuminister, RT I, 08.07.2015, 14) ehitatud elektripaigaldisele peab olema läbi viidud audit, mis hõlmab elektripaigaldise visuaalkontrolli, elektripaigaldise dokumentatsiooni kontrollimist ja kontrollarvutuste, mõõtmis- ja katsetustulemuste ja asjakohasel juhul ka käidukorralduse hindamist.

07.10.2024.a.

Koostas:

Nikita Demeštšenko

07.10.2024.a.

Kontrollis:

Jegor Vargo